

Griovio dugnas – pilkšvas šlyno spalvos smėlis, pasiektas 1,6–1,9 m gylyje nuo dabartinio žemės paviršiaus. Šiame gylyje jau gausiai kaupiasi gruntiniai vandenys. Ant dugno susiformavęs XIX a. vidurio – pabaigos 20–30 cm storio kultūrinis sluoksnis. Jame surasta vėlyvos glazūruotos buitinės keramikos, porceliano lėkščių ir indų šukių, sudaužytų rankų darbo stiklo butelių ir taurių, liudijančių linksmą šaulių laisvalaikį. Matyt, griovys naudotas kaip atliekų duobė, į jį piltos buitinės šiukšlės, vėliau, tvarkant parko teritoriją, supiltos griuvenos.

„Šaulių sodo“ užuomazga – parkas priešais Liepojos vartus (dabar Lietuvininkų aikštė) pradėtas sodinti 1860 m. (Zembrickis J., *Klaipėda XIX amžiuje*, Klaipėda, 2004, p. 71). Šis parkas gerai matyti 1868 m. išleistame Klaipėdos apylinkių žemėlapyje, jo teritorijoje pažymėti šaulių namai, matomas gynybinio pylimo griovys. XX a. pradžioje Šaulių organizacijos kompleksas išsiplėtė, čia veikė restoranas, nedidelis viešbutis, kėglių aikštelė, vėliau ir teniso kortas. Buvo ir pagalbinių pastatų: arklidė, ledainė, skalbykla (Tatoris J., *Senoji Klaipėda*, Vilnius, 1994, p. 233).

Parko aplinkoje iškasti šurfai parodė, kad jis niekada nebuvo užstatytas, pastatai koncentruoti jo pakraščiuose. Viršutinėje sluoksnių stratigrafijoje išsiskiria keli horizontai, liudijantys XIX a. pabaigoje – XX a. vykusius parko tvarkymo darbus ir žemės paviršiaus niveliacijas. Trijuose šurfuose pastebėtas geltono smėlio su stambiais titnagais sluoksnis, primenantis laivų balastinį gruntą. Šis gruntas galėjo būti atgabentas iš pamaryje buvusių balasto aikščių ir supiltas formuojant parko takus.

Vilhelmo mieste atlikti archeologiniai tyrinėjimai patvirtina istorinius faktus ir atskleidžia savitą geografinę ir kultūrinę aplinką.

Nors ši teritorija urbanizuota vėlai, reikia ir toliau tęsti kultūrinio paveldo tyrimų praktiką, kai archeologiniai metodai taikomi tiriant palyginti modernias istorines miestų dalis. Tikėtina, kad čia galima aptikti ir ankstyvesnių užmiesčio sodybų ar šaltiniuose minimų vėjo malūnų. Ypatinę dėmesį būtina atkreipti į išlikusias gynybinio pylimo (šanco) dalies apsaugą.

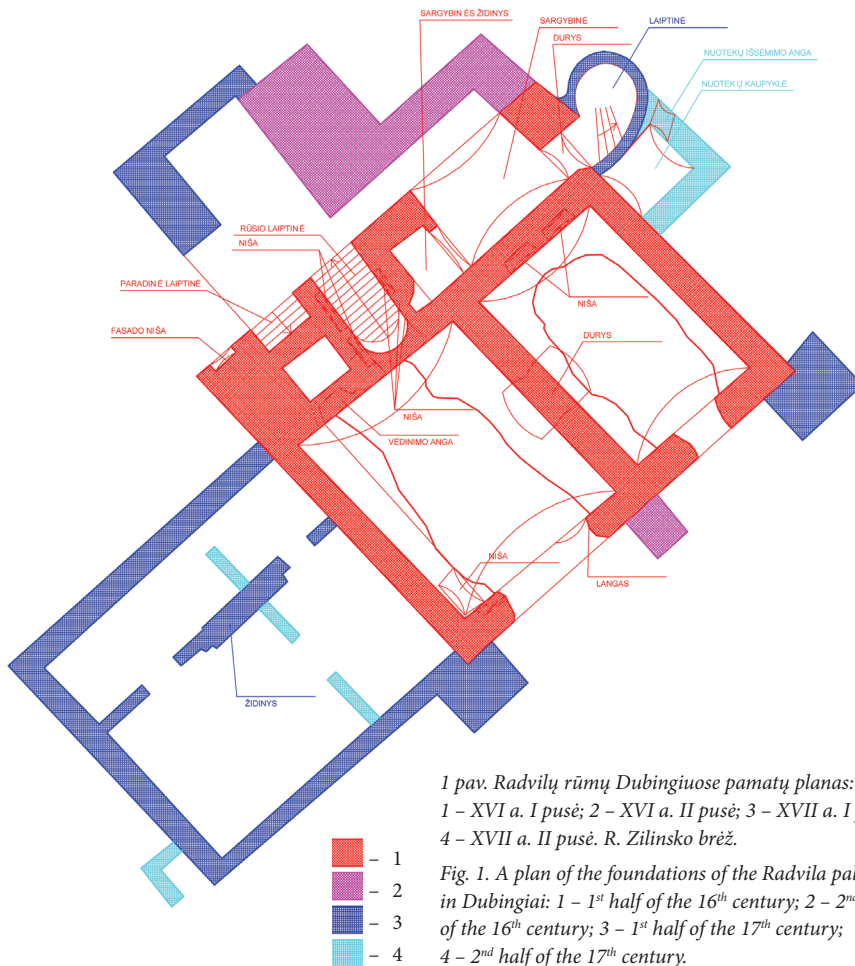
## The remains of the 19<sup>th</sup>-century fortifications in a historical Klaipėda suburb

In 2009, 14 test pits (a total of 28 m<sup>2</sup>) were excavated in Klaipėda's Wilhelm Town to the NE of Klaipėda Old Town. 'Šaulių Square', the vicinity of a defensive infantry rampart (*Schanze*), and the area to the NE of them were surveyed. Only 19<sup>th</sup>–20<sup>th</sup>-century cultural layers were found here. 2 test pits were excavated in the vicinity of the remains of the defensive infantry rampart erected in the early 19<sup>th</sup> century and the bottom of the ditch was reached at a depth of 1.6–1.9 m from the current ground surface.

Albinas Kuncevičius,  
Rimvydas Laužikas,  
Daina Stankevičiūtė,  
Ramūnas Šmigelskas

## Radvilų rūmai Dubingių piliavietėje

Dubingių Radvilų rūmų tyrimai pradėti dar 2005 m. (*ATL 2005 metais*, V., 2006, p. 146–150). Tuomet buvo ištirtas 54 m<sup>2</sup> plotas, atkastas buvusių rūmų PR kampas. Rūmų



1 pav. Radvilų rūmų Dubingiuose pamatų planas:  
1 – XVI a. I pusė; 2 – XVI a. II pusė; 3 – XVII a. I pusė;  
4 – XVII a. II pusė. R. Zilinsko brėž.

Fig. 1. A plan of the foundations of the Radvila palace in Dubingiai: 1 – 1<sup>st</sup> half of the 16<sup>th</sup> century; 2 – 2<sup>nd</sup> half of the 16<sup>th</sup> century; 3 – 1<sup>st</sup> half of the 17<sup>th</sup> century; 4 – 2<sup>nd</sup> half of the 17<sup>th</sup> century.

tyrimai toliau tęsti 2008 m. (*ATL 2008 metais*, V., 2009, p. 190–194). Tyrimų metu atidengtas beveik visas rūmų perimetras, ištirtas apie 350 m<sup>2</sup> plotas. Liko neištirta ir nerasta virtuvės Š siena. Nustatyta, kad rūmų pastatas buvo tarsi iš dviejų dalių: ankstyvesnės, XVI a. pradžios, rūmų R dalies, kurią sudaro 2 rūšiai ir dalinai išlikę pirmojo aukšto grindys, ir rūmų V dalies, pristatytos XVII a. pradžioje, kurios 2 patalpos padalytos į prieškambarius ir me-

nes (1–2 pav.). Po 2008 m. archeologinių tyrimų rūmų liekanos uždengtos laikinu gaubtu.

2009 m. tęsti tyrimai buvusiuose Radvilų rūmuose ir jų aplinkoje. Jų metu buvo ištirtas rūšys 1. Rūsio 2 tyrimai atidėti kitiems metams, nes pradėjus tirti rūšį 2, pastebėta, kad rūsio skliautai atskilę nuo rūsio sienų. 2009 m. tyrimų metu tirti Š, P ir V rūmų kiemai, ištirta perkasa į PV nuo rūmų PV kampo, taip pat iš-tirti 6 šurfai į V pusę nuo rūmų. Šurfais norėta



2 pav. Radvilų rūmų pamatų vaizdas iš viršaus: 1 – virtuvė; 2 – kamino vieta; 3 – laiptinė į rūšį; 4 – laiptinė į rūmus; 5 – rūsys 1; 6 – patalpa 4; 7 – plotas 1; 8 – rūsys 2; 9 – patalpa 3; 10 – patalpa 2; 11 – patalpa 1; 12 – plotas 2. R. Laužiko nuotr.

Fig. 2. An overhead view of the foundations of the Radvila palace from above: 1 – the kitchen; 2 – the chimney location; 3 – the basement stairs; 4 – the palace stairs; 5 – basement 1; 6 – room 4; 7 – area 1; 8 – basement 2; 9 – room 3; 10 – room 2; 11 – room 1; 12 – area 2.

nustatyti kultūrinio sluoksnio intensyvumą.

Vienas iš 2009 m. tyrimų tikslų buvo spėjamo bokšto vietos tyrimai. Manyta, jog bokštas yra šalia rūmų, jis tarsi matomas 1872 m. Napoleono Ordos piešinyje. Sprendžiant iš piešinio ir dar kartą įdėmiai apžiūrėjus teritoriją aplink rūmus, spėta, kad bokšto vieta yra apie 15 m į PV nuo rūmų PV kampo. Tai rodė ir gana taisyklingos formos kalva šalia rūmų, kuri buvo tarsi apribota 4 kelmis. Išrovus kelmus perkasa buvo suformuota kalvelės P papėdėje. Pradėjus tyrimus šioje vietoje, iš karto po velėna fiksuotas įžemis. Ištyrus perkasą 1 paaiškėjo, kad šioje vietoje bokšto nėra. Gali

būti, jog 1872 m. piešinyje vaizduojami griuvėsiai yra hiperbolizuoti ar identifikuotas bokštas yra netiksliai pavaizduotas piešinyje. Gali būti, kad bokšto nebuvo, o juo palaikyta istoriniuose šaltiniuose minima dviem aukštais virš pačių rūmų iškilusi palėpė.

Toliau tyrimai tęsti buvusiuose rūmuose ir jų aplinkoje. Tirti prie pat rūmų esantys Š, R ir P kiemai. Plotą rūmų P kieme iš R ir V pusių riboja kontraforsai, ploto Š sienelė sutapo su rūmų P siena. Šiame plote fiksuotą kultūrinį sluoksnį galima suskirstyti į 3 horizontus: griuvenų sluoksnį, datuojamą XVI a. pabaiga – XVII a. viduriu (rūmų sunykimo sluoksnis), molingą raudonų plytų sluoksnį, datuojamą XVI a. viduriu – XVI a. II puse (po šiuo sluoksniu fiksuotas 5–30 cm storio kalkių skiedinio sluoksnis) ir juodos žemės sluoksnį, palendantį po kontraforsu ir besiglaudžiantį prie rūmų sienos, datuojamą XV a. pabaiga.

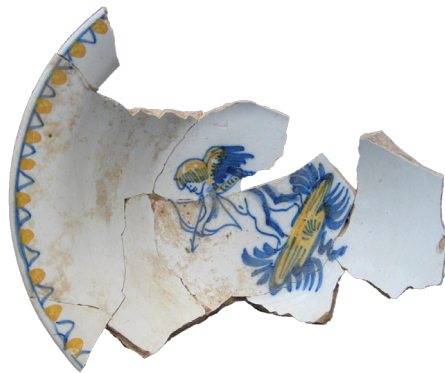
Plotą R rūmų kieme dengė storas griuvenų sluoksnis. Ploto Š dalyje, maždaug 1,2 m gylyje po griuvenomis, aptikta kvadratinės formos mūrinė konstrukcija, primūryta prie



rūmų R sienos – latrina (3 pav.). Latrinos dydis Š–P kryptimi – 1,8 m, R–V kryptimi – 2,25 m. Š sienos plotis – 1,15 m, R – 0,9 m, P – 0,9 m. Latrinos sienos išmūrytos iš 30–32x15x10 cm dydžio plytų ir stambesnių 60x40x30 – 44x38x28 cm akmenų. Latrinos ŠR kampe, R sienelėje išlikusi arka nuotekoms ištekėti su 80x70 cm dydžio anga. Po šia arka iš pusplyčių sudėtas tarsi grindinys. Latrinos V sienoje, kuri yra R rūmų siena, matyti buvusio arkinio skliauto vieta. Latrinos viduje, arčiau R sienos, atsidengė iš plytų išmūryta kolona. Išlikusi kolona 55x30x30 cm dydžio. Ši kolona galėjo būti latrinos pertvara ar skliauto atrama. Latrinoje fiksuotas juodos žemės sluoksnis, kuriame aptikta daug radinių. Didžiausią radinių dalį sudaro buitinės keramikos šukės, puoštos bangelių ar įkartėlių ornamentu, kitos dengtos žalia, gelsva ar rusva glazūra.

Be plokštinių koklių, latrinoje rasta ir puodyninių bei lovinių koklių. Rasti 2 visiškai sveiki puodyniniai kokliai, 6 monetos, tarp kurių buvo Aleksandro pusgrašis, Žygimanto

3 pav. Rūmų latrina. A. Kuncevičiaus nuotr.  
Fig. 3. The palace's outdoor toilet.



0 ——— 5 cm

4 pav. XVII a. majolikos lėkštė. J. Butrimaitės nuotr.  
Fig. 4. A 17<sup>th</sup>-century majolica plate.

Augusto pusgrašiai, Žygimanto senojo pusgrašiai, Karolio XI šilingas.

Už latrinos Š sienos rasta 1,6x1,8 m dydžio primūryta ūkinė atliekų duobė. Atliekų duobė netaisyklingos apvalainos formos, jos Š



0 5 cm

5 pav. XVII a. puodynė. J. Butrimaitės nuotr.

Fig. 5. A 17<sup>th</sup>-century pot.



0 5 cm

6 pav. XVII a. peilis. J. Butrimaitės nuotr.

Fig. 6. A 17<sup>th</sup>-century knife.

ir R sienos apmūrytos lauko akmenimis, P ir V duobės sienas atitinka rūmų sienos: iš P pusės – latrinos Š siena, iš V pusės – virtuvės R siena. Be koklių ir paprastos keramikos šukių, rasta majolikos tipo lėkštės fragmentų (4 pav.). Pastarieji datuojami XVII a. pradžia, lėkštės gamintos Olandijoje, Delfto dirbtuvių įtakoje. Taip pat rasta keletas audinio fragmentų su metalizuotais siūlais.

Tiriant rūmų Š kiemą, fiksuoti tokie patys sluoksniai kaip ir rūmų P dalyje. Didžiąją radinių dalį sudaro buitinė keramika (5 pav.), plokštiniai kokliai su Radvilų herbu ir Žygimanto Augusto monograma. Be šių radinių, aptikti 47 kaolino pypkių fragmentai, keli peiliai (6 pav.). Apatinį juodos žemės sluoksnį



7 pav. Rūmų rūsys 1. R. Šmigelsko nuotr.

Fig. 7. Basement 1 of the palace.

kiek geriau datuoti padėjo jame rastas žiedinis auskaras su kabučiais, datuojamas XV a. pabaiga – XVI a. pirmu ketvirčiu.

Tiriant rūmų Š kiemą, jo PV dalyje rastas dar vienas rūmų priestatas, pavadintas rūsiu 3. Tikėtina, jog šis rūsys istoriniuose XVII a. inventoriuose įvardijamas kaip trečias rūsys-kalėjimas. Šis rūmų priestatas yra apie 3,3 m į Š nuo įėjimo į rūšį. Rūsio R siena R–V kryptimi yra 3,2 m pločio, Š–P kryptimi – net 5 m pločio. V siena plonesnė – 1,9 m storio, Š–P kryptimi – 3,1 m storio. Sienos mūrytos gotikai būdingu plytų rišimu, tačiau griežta plytų dėjimo eilė ne visur išlaikyta. Rūsio Š siena mūryta taip pat gotikai būdingu plytų dėjimo stiliumi, tačiau ji nėra surišta su rūsio R ir V

rūsio sienomis. Gali būti, jog ji primūryta kiek vėliau. Po šios sienos pamatu aptikta plokštinių čerpių nuolaužų. Rūsio Š sienos plotis – 0,6 m, ilgis R–V kryptimi apie 3,2 m. Rūsio patalpos ilgis Š–P kryptimi – 2,8 m, plotis R–V kryptimi – 2,9 m. Rūsio patalpos viduje fiksuotas juodos žemės sluoksnis su degėsiais ir plytų nuolaužomis, jame gausu keramikos šukių, gyvulių kaulų. Šiame degėsių sluoksnyje rasti 3 Jono Kazimiero šilingai su 1665 m. kalimo data

Rūsyje, po minėtu juodų žemių sluoksniu, rastos plytomis grįstos grindys. Rūsio ŠV kampe aptiktas apie 1x1 m dydžio krosnies padas, sudarytas iš plytų ir plūkto molio. Virš jo aptiktas ryškesnis degėsių sluoksnis su angliukais ir žuvies žvynais.

2009 m. ištirtas vienas rūmų gotikinis rūsys (rūsysis 1) (7 pav.). Rūsysis Š–P kryptimi 7,6 m ilgio, 4,9 m pločio, apie 4,7 m gylio. Tai gi visas rūsio patalpos plotas sudaro apie 41,5 m<sup>2</sup>. Visas rūsys buvo užverstas stambiomis griuvenomis, kuriose aptikta pavienių radinių, daugiausia koklių dalių ir buitinės keramikos šukių. Rūsio Š dalyje išlikusi skliauto dalis. Ištyrus rūšį paaiškėjo, kaip buvo patenkama į šią patalpą. Rūsio V sienoje rastas išmūrytas įėjimas į rūšį iš greta esančio kito rūsio (rūsio 2). Įėjimas į rūšį išmūrytas per rūsio V sienos vidurį. Jis apie 1,6 m pločio, apie 2,8 m aukščio. Įėjime įrengta vieta 15–17 cm pločio medinei durų staktai. Rūsysis mūrytas iš raudonų plytų, kurių ilgis 29,1–30,1 cm, plotis 13,1–13,8 cm, storis 16,6–17,4 cm. Nustatyta, kad rūsio sienos mūrytos gotikai būdingu plytų rišimu, tačiau griežta plytų eilių tvarka neišlaikyta. Vietomis tarp jų įmūryti lauko akmenys.

Iškasus griuvenas iš rūsio 1 vidaus ir pasienius įėjimo iš rūsio 2 slenkstį, aptiktas apie 10–20 cm storio juodos žemės sluoksnis, atsi-



0  5 cm

8 pav. XVII a. taurė iš rūsio 1. J. Butrimaitės nuotr.

Fig. 8. A 17<sup>th</sup>-century glass from basement 1.

dengęs beveik per visą patalpą. Tiriant jį vietomis pastebėtos medienos liekanos. Gausiausia radinių dalį šioje juodoje žemėje sudaro buitinės keramikos šukės. Rasta beveik sveika stiklinė vyno taurė (8 pav.). Centrinėje rūsio dalyje, šiek tiek įgilintas į žemę, rastas krosnies pagrindas, sudarytas iš 10 sveikų plytų, kurių dydis analogiškas toms, iš kurių sumūrytos sienos. 1,03 m ilgio, 0,67 m pločio krosnis orientuota Š–P kryptimi. Krosnies pakura, matyt, buvusi iš jos Š pusės. Krosnis turėjo šildyti patalpą.

2009 m. ištirtas apie 340 m<sup>2</sup> plotas. Rasti 3 nauji rūmų priestatai: rūsys–kalėjimas, latrina, ūkinė atliekų duobė. Tyrimų metu surasti ir inventorinti 8356 radiniai, kurie perduoti Etnokosmologijos muziejui. Antro rūsio ir platesnius rūmų kiemo tyrimus planuojama tęsti kitais metais.

## The Radvila palace at the Dubingiai castle site

In 2009 the excavations were continued at the former Modern Age palace of the Lithuanian Radvila magnate family and in its vicinity at the Dubingiai castle site (East Lithuania, Molėtai District) (Figs. 1–2). During it a total

of 340 m<sup>2</sup> were excavated. A suspected tower site, at which nothing was found, was investigated. A cultural layer, in which three horizons were distinguished, was found in the N, E, and S courtyards located beside the palace itself. The upper layer of rubble dates to the late 16<sup>th</sup> – mid-17<sup>th</sup> century and is connected with the destruction of the palace. The clayey layer of red bricks dates to the mid- to second half of the 16<sup>th</sup> century. The deepest layer of black earth dates to the late 15<sup>th</sup> century and runs under the palace's buttresses and up to the palace's walls.

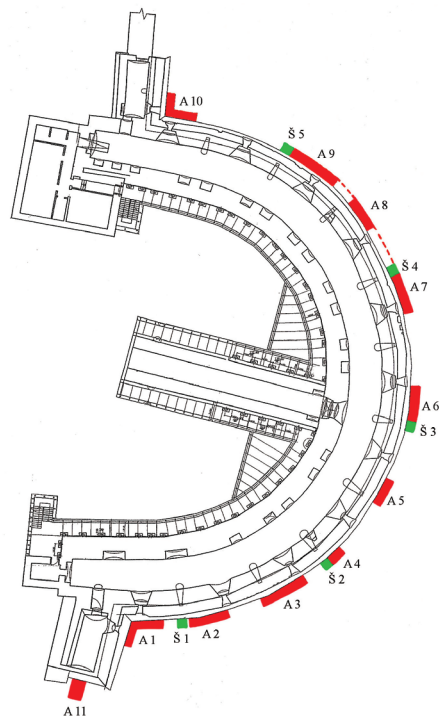
In the N part of the area was discovered a square 1.8 x 2.25 m outdoor toilet (Fig. 3) and a 1.6 x 1.8 m brick-lined storage pit beyond the toilet's N wall. A 2.8 x 2.9 m basement with an oven pad in the NW corner was found in the SW part of the N courtyard. A 7.6 x 4.9 m Gothic basement belonging to the palace was also excavated (Fig. 7).

During the excavation, 8356 finds were discovered, the majority pottery (Figs. 4–5), 'pot-shaped' (*Topfkacheln*) and niche (*Nischenkachel*) stove tiles, 16<sup>th</sup>–17<sup>th</sup>-century coins, knives (Fig. 6), and a wineglass (Fig. 8).

Inga Martišauskytė,  
Valdas Steponaitis,  
Evaldas Vailionis

## Vilniaus gynybinės sienos bastėja

2009 m. buvo tęsiami 2007 m. pradėti Vilniaus bastėjos archeologiniai tyrimai (žr. *ATL 2007 metais*, V., 2008, p. 219–226; *ATL 2008 metais*, V., 2009, p. 201). Vykdamas restauracijos darbus, planuota sutvirtinti pama-



1 pav. 2009 m. tyrinėtų vietų situacijos planas.  
E. Vailionio brėž. 0 25 m

Fig. 1. The situation plan of the locations excavated in 2009.

tų išorinę dalį. Tam reikėjo visu išoriniu (R) pasagos perimetru iškasti apie 1 m pločio ir apie 1 m gylio tranšėją. Bendras plotas sudarė apie 120 m<sup>2</sup>.

Siekiant nustatyti sluoksnių charakteristiką, pradžioje buvo iškasti 5 1x1 m dydžio šurfai (1 pav.). Nustatyta, kad didesnė bastėjos pamatų dalis yra statyta ant nejudintų molio arba žvyro sluoksnių. Vietomis buvo fiksuoti XX a. 7–9 deš. darbų metu atlikti perkasimai. Toliau buvo kasama apie 3–6 m ilgio ir apie 1 m pločio atskiromis atkarpomis. Jos buvo fiksuojamos ir vėliau, įrengus medinius klojinius, užpilamos betonu. Iš viso fiksuota 11 atkarpų (1 pav.).