

Rokas Vengalis

Tyrimai Kernavės senovės gyvenvietėje

Kernavės senovės gyvenvietėje tyrimai vykdomi jau daug metų. Ji tyrinėta 1983–1984, 1989–1991, 1993–1994, 1996–1997, 2002–2003 ir 2010 m. (*ATL 1982 ir 1983 metais*, V., 1984, p. 28–31; *ATL 1984 ir 1985 metais*, V., 1986, p. 30–32; *ATL 1988 ir 1989 metais*, V., 1990, p. 193, 196; *ATL 1990 ir 1991 metais*, V., t. 1, 1992, p. 103–107; *ATL 1992 ir 1993 metais*, V., 1994, p. 158–160; *ATL 1994 ir 1995 metais*, V., 1996, p. 115–117; *ATL 1996 ir 1997 metais*, V., 1998, p. 82–86; *ATL 2002 metais*, V., 2005, p. 31; *ATL 2003 metais*, V., 2005, p. 43–45; *ATL 2010 metais*, V., 2011, p. 83–87). Visų šių tyrimų metu aptiktas intensyvus kultūrinis sluoksnis su akmens amžiumi, I tūkst. ir XIII–XIV a. datuojamais radiniais bei I tūkst. pr. Kr. degintiniais kapais (tarp jų vienas kapas buvo griautinis). Arčiausiai 2013 m. tyrinėtos vietos tyrimai vykdėti 1997 m. Tuomet A. Luchtanas tyrimus vykdė privačios sodybos kieme, kur ištyrė 936 m² dydžio plotą, apimančią visą sodybos kiemą tarp gyvenamojo ir ūkinių pastatų, paliekant neištirtas tik po pastatais esančias vietas. Tyrimų metu buvo aptiktas vienas degintinis kapas, su gyvenvietėmis susijęs kultūrinis sluoksnis, beveik 400 į žemį įgilintų objektų, keli tūkstančiai keramikos šukių ir kiti radiniai. Šios vietos apgyvendinimo chronologija atitiko jau minėtus visos gyvenvietės apgyvendinimo etapus.

2013 m. tyrimai vykdėti tos pačios sodybos teritorijoje, gyvenamojo pastato vietoje. Tyrimai vykdėti dėl sodyboje planuojamų statybos darbų. Buvo iširtas vienas plotas, kuris jungėsi su 1997 m. tirtais plotais. Dėl padarytų išpjovų 2013 m. tirtas plotas buvo netaisyklingos for-

mos, bendras jo plotas – 293,4 m², tęsiant ankstesnę perkasų numeraciją, jam suteiktas numeris 23.

Tyrinėta vieta yra Neries slėnyje, 110 m atstumu nuo upės ir 50 m atstumu į šoną į ją įtekančio nedidelio, iš tame pat slėnyje esančios pelkės ištekančio upelio. Ši vieta yra 6,5–7,5 m aukščiau upės vandens lygio (H_{abs} 61,00–62,00 m), II viršsalpinėje terasoje išsiskiriančioje apie 3 m aukščio pakilumoje (1 pav.).

Dalis 2013 m. tirta ploto buvo prieš tyrimus nugriauto pastato vietoje, kita dalis buvo padengta velėna. Po velėna buvo maždaug 20–35 cm storio dirvožemio sluoksnis. Šis dirvožemis tuo pačiu yra ir XX a. sodybos kultūrinis sluoksnis – jame aptikta daug įvairių su ja sietinų radinių. Prieš įkuriant šioje vietoje sodybą čia buvo ariami laukai, ką rodo po dirvožemiu atsidengusiame žemyje matomos arimo vagų žymės. Ariama greičiausiai buvo daugelį metų, todėl buvo sunaikintas čia buvęs kultūrinis sluoksnis.

Nukasus dirvožemį, visame plote atsidengė geltono smėlio, kai kur su žvyro priemaišomis sluoksnis, kuriame išryškėjo archeologiniai objektai (duobės), neaiškios tamsesnės spalvos dėmės bei vėlyvi perkasmiai (pastato pamatų kontūrai, ūkinės duobės, kabelio įkasimai, stulpavietės ir kt.) (2 pav.). Iš esmės minėtas geltono smėlio sluoksnis gali būti laikomas žemiu, tačiau jame buvo aptikta pavienių archeologinių radinių, greičiausiai patekusių į jį iš aukščiau esančių sluoksnių dėl gamtinių postdepozicinių procesų. Visgi ploto R išpjovoje radinių geltono smėlio grunte buvo nemažai, todėl galima teigti, kad šioje vietoje yra išlikęs kultūrinis sluoksnis, pagal jame rastus radinius datuojamas akmens–bronzos amžiais. Vizualiai kultūrinis sluoksnis nuo žemio neatsiskiria, jo egzistavimą šioje vietoje rodo tik radiniai.

Ploto 23 žemio struktūra rodo, kad tai aliuvinės kilmės sąnašos – smulkiagrūdis smėlis jame kaitaliojasi su vidutinio stambumo smėlio ir žvyro sluoksniais. Šis aliuvis yra fluvio-glacialinės kilmės, sietinas su Proneries vandens srautu. Jis susiformavo subarktiniu laikotarpiu, prieš 10–12 tūkstančių metų.

Plote 23 iš viso buvo užfiksuoti 97 objektai (prie jų nepriskirti vėlyvi perkasimai). Visi jie – įgilintos struktūros, duobės (3 pav.). Apie pusę objektų (43) gali būti interpretuojami kaip stulpavietės. Užfiksuotos stulpavietės yra maždaug nuo 15 iki 50 cm skersmens, nuo kelių iki 40 cm gylio. Dažniausiai jos apvaliadugnės, smailiadugnių ar plokščiadugnių pasitaikė gerokai mažiau. Nė vienoje stul-

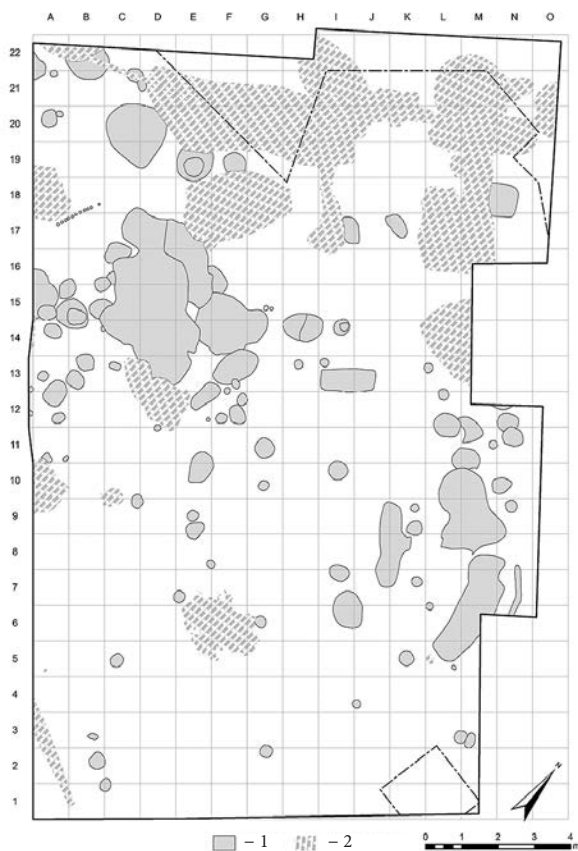
1 pav. 2013 m. Kernavės senovės gyvenvietėje vykdytų tyrimų situacijos planas. R. Vengalio brėž.

Fig. 1. Situation plan of the excavation conducted in 2013 in Kernavė.

2 pav. Bendras ploto 23 vaizdas nuėmus dirvožemio sluoksnį. R. Vengalio nuotr.

Fig. 2. General view of area 23 after the removal of the topsoil layer.





3 pav. Ploto 23 planas: 1 – objektai; 2 – vėlyvi suardymai. R. Vengalio brėž.

Fig. 3. A plan of area 23: 1 – objects; 2 – Modern Age diggings.

pavietėje neaptikta akmenų konstrukcijų. Radinių, kaip ir įprasta stulpavietėse, aptikta tik pavienių, todėl ir jų tikslesnis datavimas lieka neaiškus. Visgi greičiausiai dauguma jų turėtų būti datuojami geležies amžiumi – I tūkst.

Aptikta viena 11 stulpaviečių–kuolaviečių eilė, kuri neabejotinai gali būti interpretuojama kaip kuolų tvoros fragmentas. Išlikusi buvo tik pati dugninė kuolaviečių dalis, pjūvyje nevirsijanti 5 cm gylio, tačiau ir iš to galima teigti,

kad tvora buvo pastatyta iš nusmailintų ir įkalutų į žemę kuolų.

Keletą objektų greičiausiai galima priskirti prie židinių, tačiau tvirtai to pasakyti negalima. Labiausiai židinių primena objektas 40, kuriame aptikta nemažai smulkių, kartais smarkiai perdegusių keramikos fragmentų, šlako. Apie šį objektą taip pat buvo rudesnio, lyg peleningo smėlio dėmė. Radiniai šį objektą leistų datuoti vėlyvosios grublėtosios keramikos naudojimo laikotarpiu (V–VII a.). Pagal formą ir pjūvį židinius primena taip pat objektai 19 ir 39, tačiau tvirtesnių įrodymų, kad būtent toje vietoje buvo kūrenama ugnis, užfiksuoti nepavyko.

Likę objektai – įvairaus dydžio ir formos duobės – yra nenustatytos funkcijos. Tai ūkinės duobės, užpildytos tamsesnės nei žemės spalvos (nuo šviesiai pilkos iki juodos) smėlio gruntu su įvairių laikotarpių radiniais – keramika, titnagu, šlaku, rečiau gyvulių kaulais, molio tinku ar kitais radiniais.

Visus plote 23 aptiktus radinius galima suskirstyti į 6 grupes – tai keramika, titnagas, šlakas, molio tinkas, gyvūnų kaulai ir kiti radiniai.

Gausiausia radinių grupė – keramika, kuri visa be išimties buvo puodų šukės. Iš viso jų aptikta 1417 vienetų arba 5350 g. Šukės labai smulkios – 5–20 mm skersmens fragmentai sudarė 60 %, 20–50 mm – 38 %, o didesni – tik 2 % (29 vienetai) visų šukių kiekio. Įdomu, kad nors ir smarkiai fragmentuotos, beveik visos šukės su labai menkais postdepozicinio apsidėvėjimo požymiais – jų paviršius neapsitrynęs, lūžiai atrodo šviežiai. Daugiausia keramika koncentravosi objektuose (1250 vienetų), gerokai mažiau jos aptikta dirvožemyje (60 vienetų) ir kultūriniame sluoksnyje (96 vienetai). Aptikti 2 šukių lizdai, kitos šukės pavienės, tik retais atvejais pavyko aptikti tarpusavyje besiklijuojančių fragmentų.

Surinktas puodų šukes galima priskirti įvairių stilių nevienodos chronologijos keramikai. Vienai svarbesnių aptiktos keramikos grupių, čia pavadintai ankstyvąja brūkšniuota keramika, priskirta apie 100 šukių (4 pav.). Tai plonasienė (apie 5 mm skersmens sienelėmis), liesinta stambiomis baltos spalvos mineralinėmis priemaišomis, neryškiai brūkšniuotu išoriniu, kartais ir vidiniu paviršiumi keramika. Aptikti vos keli aiškesni šios keramikos pakraštėliai, iš kurių galima spręsti, kad puodų kakliukai buvo arba tiesūs, arba su į išorę atlenktais pakraštėliais. Ornamentas šiai keramikai nebūdingas. Iki šiol šio tipo keramikos Kernavėje ir jos apylinkėse aptikta nebuvo. Tačiau 2013 m. netoli Grabijolų kaimo (Vilniaus r.), apie 5 km atstumu aukštytyn Nerimi nuo Kernavės, žvalgomųjų tyrimų metu buvo aptikta gyvenvietė su lygiai tokia pačia keramika (žr. straipsnį šiame leidinyje). Šioje vietoje tokia keramika buvo aptikta kartu su dvipolinio skaldymo technologija apdirbto titnago skalda, įklotiniu plokščiai retušuotu trikampiu titnaginiu strėlės antgaliu bei akmeninio kirvio su skylė kotui fragmentu – pagal visa tai ji turėtų būti datuojama ankstyvuoju bronzos amžiumi (II tūkst. pr. Kr. viduriu). Daugeliu savo bruožų ši keramika primena Tšineco kultūros keramiką ir greičiausiai yra jai gimininga bei vienalaikė. Pagrindinis skirtumas – neaptikta nė vienos ornamentuotos šios keramikos šukės. Ankstyvoji brūkšniuota keramika plote 23 aiškiai koncentravosi R dalyje – išpjovoje buvusiame kultūriname sluoksnyje ir ties juo aptiktuose objektuose, tačiau pavienių jos šukių aptikta ir kitose ploto dalyse buvusiuose objektuose.

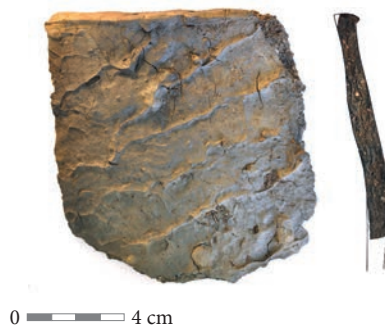
Didžiausia aptiktos keramikos grupė – grublėtoji keramika, kuriai buvo priskirta apie 420 šukių. Grublėta keramika savo ruožtu gali būti skirstoma į keletą smulkesnių variantų – stilių. Gausiausiai rasta ankstyvosios grublėto-



4 pav. Ankstyvoji brūkšniuota keramika iš ploto 23.
R. Vengalio nuotr.

Fig. 4. Early brushed pottery found in area 23.

sios keramikos (kakliukas su nežymia briaunele, brūkšniuotas vidinis paviršius, iš skystos masės formuotas grublėtumas), kuriai galima skirti apie 220 šukių (5 pav.). Vėlyvajai grublėtajai keramikai (tiesūs kakliukai, grublėtumas iš sausos masės, dažnai su priemaišomis) priskirta apie 110 šukių, tačiau dėl didžiosios jų dalies iškyla šiek tiek abejonių. Tos abejotinos šukės turi vėlyvajai grublėtajai keramikai būdingų



5 pav. Ankstyvoji grublėtoji keramika iš ploto 23.
R. Vengalio nuotr.

Fig. 5. Early pottery with rough surfaces that was found in area 23.

bruožų, tačiau grublėtumo masė kartais pri-
mena ir ankstyvąją grublėtąją keramiką. Susi-
daro įspūdis, kad galbūt tai kažkokia pereinamo-
jo laikotarpio keramika, gaminta šių abiejų
stilių keramikos keitimosi metu. Dar vienos
grublėtos keramikos rūšies – vėlyvosios kruo-
pėtosios keramikos identifiukuotos vos kelios
šukės. Likusios nemažos dalies grublėtosios
keramikos dėl fragmentiškumo neįmanoma
priskirti kokiam nors konkrečiam stiliui. Grub-
lėtoji keramika datuotina III–VII a., ji buvo
paplitusi daugelyje objektų įvairiose ploto 23
dalyse.

Visų kitų rūšių keramikos aptikta gerokai
mažiau. Negausios, bet aiškiai išsiskiriančios
keramikos rūšys buvo III–IV a. būdinga juodoji
gludinta (15 vienetų), V–VI a. skirtina gnaiby-
tinė (10 vienetų) ir XIII–XIV a. apžiesta kera-
mika (39 vienetai). Pirmųjų dviejų rūšių kera-
mikos aptikta objektuose, kartu su grublėtąja
keramika, o XIII–XIV a. apžiestos keramikos
aptikta daugiausia dirvožemyje. Po keletą šukių
taip pat priskirta ir prie vėlyvosios brūkšniuo-
tosios keramikos ir vėlyvojo geležies amžiaus
lipdytinės keramikos lygiu paviršiumi stilių.
Visgi tarp jų nepasitaikė itin charakteringų
pavyzdžių, todėl (taip pat atsižvelgiant ir į šių
šukių negausumą) išlieka galimybė, kad joms
klaidingai priskirtos kitų stilių keramikai pri-
klausančios šukės.

Antra pagal gausumą radinių grupė – titna-
gas, kurio surinkti 388 radiniai. Iš jų galima
spręsti, kad čia gyvenusios bendruomenės dau-
giausiai naudojo vietinę nedidelių matmenų,
dažnai gana prastos kokybės titnago žaliavą.
Bendroje masėje gana gerai išsiskiria ir geresnės
kokybės atvežtinio titnago dirbiniai ir nuoska-
los. Daugelis geriau identifiukuojamų dirbinių
(gremžtukai, rėžtukai, skeltės, ašmenėliai) rodo,
kad šis kompleksas turėtų būti skiriamas iš

esmės ankstyvajam mezolitui (6 pav.). Titnago
komplekso ankstyvumą netiesiogiai rodo ir tai,
kad nemaža jų dalis buvo patinuoti, kai kurių
patina gana intensyvi. Aiškesnių ir patikimes-
nių kitų laikotarpių indikatorių neaptikta.
Didžioji dalis aptiktų radinių pagaminti tradi-
cine technika – nuskelti nuo skaldytinio. Tuo
tarpu dvipolinės technikos, kai titnagas yra
skaldomas padėjus jį ant kieto pagrindo, pavyz-
džių aptikta labai nedaug – pavyko identifiukuoti
tik 15 vienetų tokių pavyzdžių. Tai stebina,
kadangi remiantis jau minėtos Grabijolų gyven-
vietės pavyzdžiu ankstyvoji brūkšniuota kera-
mika turėtų sudaryti vieną kompleksą būtent
su dvipolinio skaldymo technika apdirbtais
titnagais. Visgi, nors ir negausūs, šia technika
apdirbti titnagai daugiausiai koncentravosi R
išpjovoje – ten pat, kur ir ankstyvoji brūkšniuota
keramika. Plote 23 titnago radiniai buvo per-
simaišę su vėlesnių laikotarpių radiniais, gana
daug jų rasta tuose pačiuose objektuose, ku-
riuose dominavo grublėtoji keramika.

Trečioji radinių grupė – šlakas, kurio ap-
tikta 146 vienetai, iš viso tik 974 g. Šlakas labai
smulkus, 80 % radinių nesiekė 10 g svorio ir tik
2 radiniai viršijo 50 g. Didžiąją šlako dalį nea-
bejotinai galima sieti su geležies lydumu iš balų
rūdos. Tai patikimiausiai rodo tekiojo rudnelės
šlako radiniai, sudarantys apie trečdalį viso
surasto šlako. Keletas radinių su prikepusios
sienelės šachtos fragmentais, rudnelės dugno
gargažės taip pat yra sietini su šiuo amatu. Apie
20 surastų šlako radinių hipotetiškai buvo pri-
skirta kalvio žaizdro šlakui – tai smulkūs šlako
gabaliukai, gana kampuotų formų, be skaldymo
žymių, reaguojantys į magnetą, kokie paprastai
nėra būdingi geležies gavybos krosnelių kom-
pleksams. Kita didelė dalis šlako konkrečiai
nepriskirta vienam kuriam iš šių amatų. Visgi
surastas nedidelis kiekis ir tik smulkūs frag-



6 pav. Ploto 23
titnaginiai radiniai.
R. Vengalio nuotr.
Fig. 6. Flint finds
from area 23.

mentai jokiais būdais neleidžia teigti, kad šiais amatais buvo užsiiminėjama 2013 m. tyrinėtoje vietoje, greičiausiai radiniai čia patekę iš kiek atokiau buvusių šių veiklų zonų. Nedidelė šlako radinių dalis (16 vienetų) nėra susijusi nė su vienu iš šių verslų – tai kažkokių vizualiai neidentifikuojamų medžiagų susilydimai ir perkepimai.

Ketvirtoji radinių grupė – molio tinkas. Jo surinkti 65 fragmentai, tačiau taip pat tik labai smulkūs, visi kartu tesudaro 156 g. Dominuoja molio tinkas su organikos priemaišomis, tačiau dėl smulkumo nieko daugiau apie jį pasakyti negalima.

Gyvūnų kaulai tyrinėtoje vietoje beveik neišlikę. Aptikta tik 19 jų fragmentų, kurių 4 buvo dantys, 7 perdegę kauliukai, keletas labai smulkių fragmentų ir tik 2 kiek stambesni geriau išlikę kaulai. Tarp visų jų pavyko identifikuoti tik galvijų ir kiaulių kaulus ar dantis.

Metalinių radinių aptikta vos 8 ir tie patys tik smulkūs korodavę neiškių dirbinių fragmentai. Taip pat aptiktas vienas dirbiny, pagamintas iš neišskios, vizualiai neidentifikuojamos medžiagos (galbūt koks nors nevietinės kilmės lengvas ir minkštas akmuo?). Tai lėšio formos 25 mm skersmens ir 12 mm storio neišskios paskirties daiktas. Labai panašus radinys

aptiktas 2012 m. Imbarės piliakalnio tyrimuose, kur jis pavadintas stalo žaidimo figūrele (*ATL 2012 metais*, V., 2013, p. 71–77, pav. 7).

Vertinant visus radinius tirtos gyvenvietės vietos kontekste, galima pastebėti, kad objektų kompleksams būdingi maišyti įvairių laikotarpių radiniai, o grynų kompleksų juose neaptinkama. Galbūt tai galima paaiškinti tuo, kad objektai yra užsipildę aplink juos buvusiu kultūrinio sluoksniu, kuriame jau buvo persimaišę įvairių apgyvendinimo laikotarpių nuo ankstyviausių laikų iki to objekto užpildymo radiniai. Remiantis tokia prielaida, objektus galima datuoti pagal vėlyviausius juose aptiktus dirbinius, atmetant tik pavienius radinius, jei jie iškrenta iš bendro konteksto, kaip postdepozicinių procesų padarinius. Remiantis tokia sistema daugiausiai objektų datuota ankstyvosios grublėtos keramikos naudojimo laikotarpiu (III–IV a.), tačiau daugumos jų datavimas nepatikimas, kadangi rasta vos po keletą šukių. Kiek mažiau objektų, tačiau patikimiau – pagal didesnę radinių kiekį, galima datuoti vėlyvosios grublėtos keramikos naudojimo laikotarpiu (V–VII a.). Išsiskiria ir objektų grupė, datuotina pagal ankstyvąją brūkšniuotą keramiką (II tūkst. pr. Kr. vidurys?). Beveik visi jie koncentruojasi ploto 23 R dalyje padarytoje išpjovoje. Galima

atkreipti dėmesį į tai, kad šie, gerokai ankstyvesniais laikytini objektai paprastai yra užpildyti gerokai šviesesnio smėlio užpildu – vyrauja šviesiai pilka, rusva spalva. Galbūt pagal šį požymį sąlyginai galima tam tikram laikotarpiui priskirti ir kitus objektus, kuriuose neaptikta jokių radinių.

Visus radinius galima išskirti į 3 pagrindines chronologines grupes – ankstyvasis mezolitas, II tūkst. pr. Kr. vidurys ir I tūkst. vidurys. Visos šios grupės sietinos su gyvenamąja ir ūkine veikla, su kapinynu susijusių radinių ar objektų neaptikta. Kaip vieną svarbesnių šių tyrimų rezultatų galima įvardyti ankstyvosios brūkšniuotos keramikos, galbūt giminingos Tšineco kultūrai, horizonto užfiksavimą – šio laikotarpio apgyvendinimo pėdsakų Kernavėje iki šiol dar nebuvo identifikuota.

The excavation at Kernavė Old Settlement

In 2013, one area (23), which was connected to the areas excavated in 1997 (Fig. 1), was excavated in investigating Kernavė Old Settlement. Due to extensions, the area excavated in 2013 had an irregular shape and a total area of 293.4 m². After removing the upper layer of topsoil, yellow sand was uncovered everywhere in the area, in places with a gravel admixture layer, which contained archaeological objects (pits), unclear dark stains, and Modern Age digging (Fig. 2). A total of 97 objects were recorded (excluding Modern Age digging) (Fig. 3). All of them were sunken structures and pits. About half of the objects can be interpreted as postholes. The rest are hearths and storage pits of indeterminate purpose.

All of the finds discovered in area 23 can be divided into six groups: pottery, flint, slag, clay daub, animal bones, and miscellaneous finds. The most abundant find group is pottery (a total of 1417 sherds, 5350 g). The pottery was mostly concentrated in the objects (1250 sherds), far more than in the topsoil (60 sherds) and the remnants of the cultural layer (96 sherds). The pottery was of various kinds and of different chronologies. Early Brushed (mid-2nd millennium BC) pottery (related to Trzciniec culture pottery) (Fig. 4) and Early (3rd–4th century) and Late (5th–7th century) pottery with rough surfaces (Fig. 5) were mostly discovered, less so black burnished, pinched and 13th–14th-century partly thrown pottery. The second most abundant find group was flint (388 finds). Many of the better identified artefacts (scrapers, burins, blades, and inserts (microliths)) show that this assemblage should be ascribed to essentially the Early Mesolithic (Fig. 6). The other groups: slag, clay daub, animal bones, and metal artefacts were discovered in much smaller numbers, are very fragmental, and provide little information.

All of the finds, like the habitation of this site, can be divided into three chronological groups: Early Mesolithic, mid-2nd millennium BC, and mid-1st millennium AD. All of these groups should be connected with habitation and economic activities; no finds or objects connected with a cemetery were discovered. The recording of a horizon of early brushed pottery, which is perhaps related to the Trzciniec culture, traces of habitation from this period not having been identified in Kernavė before now, can be called one of the more important results of this excavation.